



"Bilim ve Teknięi Yapı Üretiminde Sanata Dönüştürür."

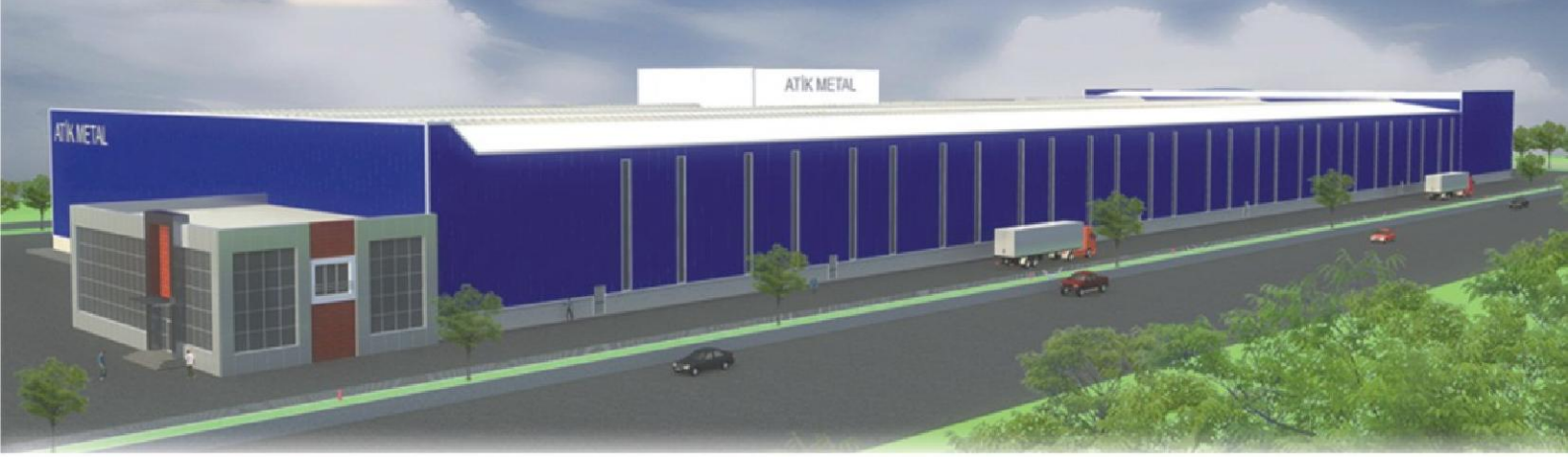
# SİPİL Bülten

Yıl : 2 Sayı : 5 NİSAN 2009

Yerel Süreli Yayın



**DÖKÜM ÜRETİM TESİSLERİ ALOSBI/İZMİR**



**FABRİKA VE YÖNETİM BİNASI MOSB/MANİSA**



Kısayol (2) masaüstünü göster.lnk



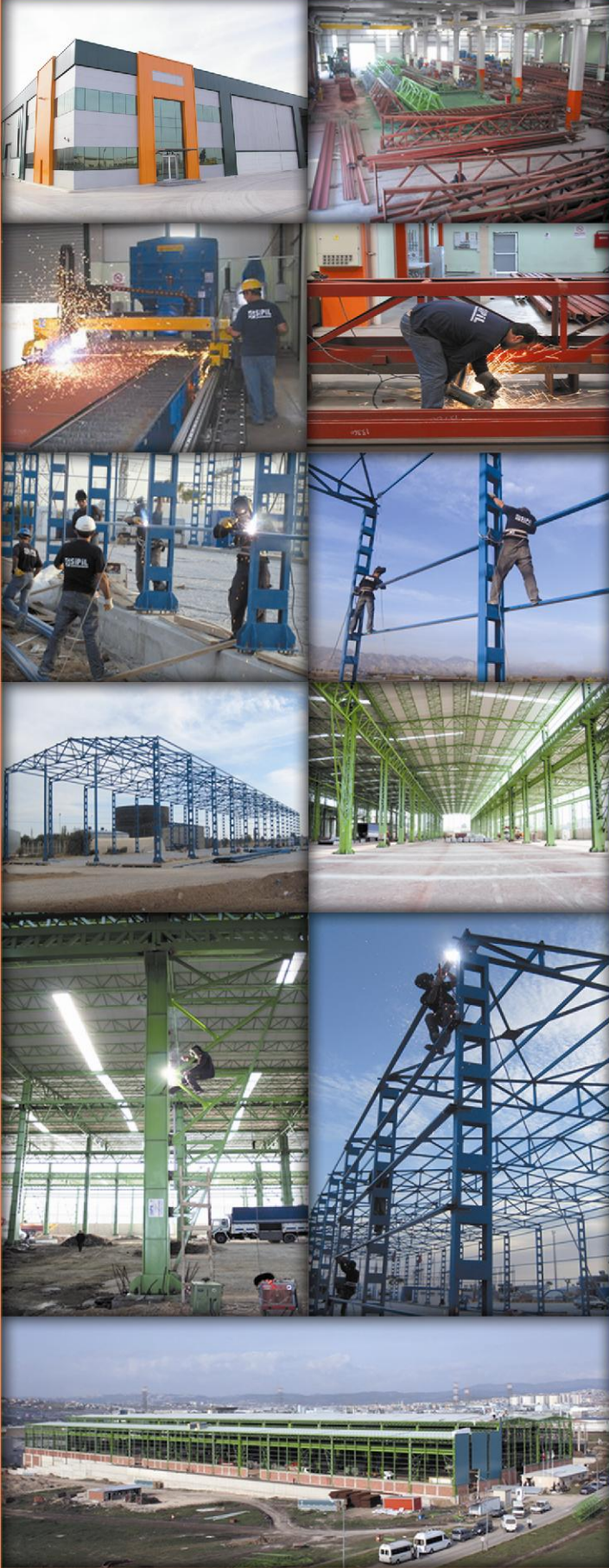
**FABRİKA VE YÖNETİM BİNASI MOSB/MANİSA**



**ULUSAL VE ULUSLARARASI YATIRIMCILAR  
SİPİL İNŞAAT ADRESİNDE BİRLEŞTİ**



Demir ve Çeliği *Güvenli, Kaliteli, Estetik ve Ekonomik* Çelik Yapılara Dönüştürür



## ULUSLARARASI STANDARTLARDA

- ✓ Mühendislik ve Projelendirme hizmetleri
  - ✓ Endüstriyel tesisler , lojistik depoları
  - ✓ Alışveriş merkezleri, çok amaçlı salonlar , kültür ve sanat yapıları, spor kompleksleri
  - ✓ Konut, hizmet ve ticaret yapıları, dikey ve yatay taşıma sistemleri
  - ✓ Enerji üretim tesisleri ( Doğal Gaz, Hidroelektrik, Rüzgar ve Güneş Enerjisi Çevrim Santralleri )
  - ✓ Sera , tarımsal üretim tesisleri ve depoları
  - ✓ Yağ,yem,çimento,demir-çelik, rafineri ve petro kimya tesisleri
- ## ÇELİK KONSTRÜKSİYON İMALAT VE MONTAJI
- ✓ Plazma kesim ve Kumlama hizmetleri

*iyi yapılar için...*



Yerel Süreli Yayındır  
(Ücretsizdir)  
Nisan 2009

Yıl:2 / Sayı: 5

**Yönetim Yeri**

M.O.S.B. 4.Kısım 405. Cd. No:1 MANİSA  
Tel: 0 236 444 77 45  
Fax: 0 236 213 05 34

**İzmir Ofis**

Tepekule Kongre Sergi ve İş Merkezi  
Anadolu Cad. No:40/606 Bayraklı/İZMİR

**444 7745 - 444 SİPİL**

Fax: 0 232 462 13 02

**SİPİL A.Ş. Adına Sahibi**  
Hakkı BAYRAKTAR

**Sorumlu Yazı İşleri Müdürü**  
Kazım UMDULAR

**Yayın Kurulu**

Nuran BAYRAKTAR  
Ahmet OKTAY  
Nilgün PALABIYIK  
Abdullah AYDEMİR  
Erdem ERDOĞAN  
Fatih CANDAN  
Şerife YÜCEDAĞ  
Hatice Ezgi BAYRAKTAR  
Hasan Okyar BAYRAKTAR

**Yayın Sekreteryası**  
İlknur YILDIRIM  
Esin SEVENLER

**İstanbul Temsilcileri**  
Hatice Ezgi BAYRAKTAR  
Hasan Okyar BAYRAKTAR

**Kapak-Tasarım**  
Erhan SERİN

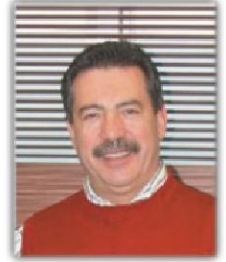
**Teknik Hazırlık**  
Altındağ Grafik Matbaacılık Ltd.

**Baskı**  
Altındağ Grafik Matbaacılık Ltd.  
2839 Sk. No:28 1.San. Sit. Mersinli/İZMİR

**Yayın Tarihi**  
25 Nisan 2009

**Baskı Adedi**  
2000

SİPİL A.Ş. yayın organı olan **SİPİL BÜLTEN**, Manisa ve İzmir başta olmak üzere Ege Bölgesindeki kamu kurum ve kuruluşlarına, kamu kurumu niteliğindeki meslek odalarına, sektör demeklerine, özel sektör kuruluşlarına ücretsiz gönderilir. SİPİL BÜLTEN'e [www.sipil.com.tr](http://www.sipil.com.tr) adresinden ulaşabilirsiniz.



### **Zamanı anlamlı kılan, içine sığdırabildiğiniz ürünler ve değerlerdir.**

Ocak 2009 bültenimizde Sipil A.Ş.'nin 1984 yılından bugüne uzanan çeyrek asırlık süreçte kilometre taşları olan İnşaat, Plastik ve Çelik Gruplarının çalışmalarına özetle değinmiştik.

SİPİL İnşaat Grubumuz 2008 yılı sonu itibariyle 394.000 m<sup>2</sup> inşaatı başarıyla tamamlamıştır. Yüzü aşkın endüstriyel yapı referansı karşılığı olan bu rakam, İnşaat Grubumuzun deneyim birikimini ifade etmektedir.

2009 yılında yapımı öngörülen 3.000 m<sup>2</sup> SKP Makine Kalıp Fabrikası'nın prefabrik imalatları tamamlanmak üzeredir. Yine bültenimizin iç sayfalarında ayrıntılı olarak sizlerle paylaştığımız 20.200 m<sup>2</sup> Atık Metal Döküm Üretim Tesislerinin temeli 14 Nisan 2009 tarihinde atılmıştır. Bu tesislerin 19.200 m<sup>2</sup> kapalı alandan oluşan işletme binasının tamamı çelik yapı olup, çelik konstrüksiyon üretimleri SİPİL ÇELİK Fabrikası'nda devam etmektedir. Atık Ailesi'nin krize rağmen gerçekleştirdiği bu yatırım, bölgemiz ve ülkemiz basınında geniş yer bulmuş ve yankı uyandırmış ve herkes için moral kaynağı olmuştur.

İnşaat Grubumuz 2009 yılının ilk çeyreğinde 29.150 m<sup>2</sup> kapalı alandan oluşan, Schneider Electric Fabrika ve Yönetim Binası İnşaat İşleri Sözleşmesini 04 Mart 2009 tarihinde imzalamıştır.

Son olarak bu dönemde inşaat grubumuz Hindistan merkezli Tafe International Traktör ve Tarım Ekipmanları Sanayi ve Ticaret Ltd. Şti. ile yine M.O.S.B. 4.Kısımda 36.590 m<sup>2</sup> arsa üzerinde gerçekleştirilecek 3.126 m<sup>2</sup> traktör fabrikası inşaat işleri sözleşmesini 05 Mart 2009 tarihinde imzalamıştır.

Bu anlaşmalar ulusal ve uluslararası sanayi yatırımcılarının proje ve inşaat işleri konusunda SİPİL İNŞAAT adresinde birleştiğinin somut göstergeleridir.

İnşaat Grubumuz, 2009 yılı ilk üç ayındaki bu başarılı adımlarıyla zamanı anlamlı kılan ürün ve değer yaratma sürecimize önemli katkılar sağlamıştır. İnşaat Grubumuzu kutluyor ve çalışmalarında başarılar diliyoruz.

Bu dönemde yukarıda özetlediğimiz yatırım girişimleriyle moral bulurken, ne yazık ki önceki bültenimizde değindiğimiz küresel krize ilişkin verilere göre ülkemiz OECD ülkeleri arasında işsizlik oranlarında birinci sıraya yerleşmiştir.

Türkiye İstatistik Kurumu'nun Ocak 2009 ayı işsizlik rakamları geçen senenin Ocak ayına göre tam 1 milyon 59 bin kişi artışla 3 milyon 650 bin kişiye ve yüzde 15,5 seviyesine ulaşmıştır. Gençlerimiz arasında bu oran daha da vahim bir düzeye yüzde 28 seviyelerine ulaşmıştır.

Siyasi iktidar tarafından açılan ve sayısı altıya ulaşan ekonomik paketler henüz işsizlik sorununa çözüm üretecek derinlikte olamamış ve istihdama katkı sağlayamamıştır. Reel sektör temsilcileri istihdamın ancak üretimin artmasıyla mümkün olacağını haklı olarak vurgulamakta ve bunun için hükümetten üretimi destekleyecek politikalar beklemektedir.

Özetle değindiğim bu ortamda bültenimizde ayrıntılarını bulacağınız SİPİL A.Ş. yükleniciliği ile gerçekleştirilecek yatırımların anlamı ve önemi katlanarak artmıştır. Bu nedenle Atık, Schneider ve Tafe firmalarının temsilci ve yöneticilerine yatırım kararlılıkları ve SİPİL A.Ş.'ne güvenleri nedeniyle bir kez daha teşekkür ediyorum.

Sağlık ve esenlik dilekleriyle,  
**SİPİL A.Ş.**  
**Yönetim Kurulu Başkanı**  
Hakkı BAYRAKTAR



# SARIGÖZOĞLU BURSA FABRİKASI BAŞARIYLA TAMAMLANDI



Sarigözoğlu Bursa Fabrikası'nın 2100 ton olan çelik konstrüksiyon üretimlerinin tamamı SİPİL ÇELİK Fabrikasında gerçekleştirildi.

SİPİL A.Ş. İnşaat Grubu tarafından projelendirilip, yapım işleri yükleniciliği üstlenilen ve temeli 19 Nisan 2008 tarihinde atılan Sarigözoğlu Bursa Fabrikası inşaat işleri, iş programına uygun olarak başarıyla tamamlandı. 28.500 m<sup>2</sup> kapalı alandan oluşan ve işletme bölümü tamamen çelik konstrüksiyon olarak inşa edilen fabrikanın, yaklaşık 2100 ton olan çelik konstrüksiyon üretimlerinin tamamı SİPİL ÇELİK Fabrikası'nda gerçekleştirildi.

Mayıs ayında kazı ve temel imalatlarının tamamlanmasının ardından çatı-cephe ve makine temel imalatları da bitirilen fabrika, kapalı alanı, boyutları ve çelik konstrüksiyon yapım sistemi gibi özellikleriyle Bursa Nilüfer Organize Sanayi

Bölgesi'nde öne çıkan endüstriyel yapılardan birisi olma niteliğini taşıyor.

SİPİL A.Ş. Yönetim Kurulu Başkanı Hakkı Bayraktar 1990'lı yıllardan bugüne süregelen Sarigözoğlu-Sipil dostluğunun Sarigözoğlu Bursa Fabrikası'nın tamamlanmasıyla yeni bir ürün verdiğini vurguladı.

Bayraktar, birlikte üretme coşkusunun bu proje sürecinde de hiç eksilmeden artarak devam ettiğini, uyum içerisinde yürütülen çalışmalar sayesinde başarılı bir sonuca ulaşıldığını belirterek, Sarigözoğlu Bursa Fabrikası proje ve uygulama sürecinde görev yapan tüm SİPİL A.Ş. çalışanlarına teşekkür etti.





## Hintli Traktör Devi TAFE'nin Manisa Organize Sanayi Bölgesi'ndeki Fabrikasının Yapımını **SİPİL A.Ş. GERÇEKLEŞTİRECEK**



Manisa Organize Sanayi Bölgesinde 36.590 m<sup>2</sup> arsa üzerinde 3.216 m<sup>2</sup> kapalı alandan oluşacak Fabrika ve Yönetim binası inşaat işleri yükleniciliğini SİPİL A.Ş. üstlenmiştir.

Traktör sektöründe 750 milyon dolarlık paya sahip olan TAFE, 1960 yılında Massey Ferguson işbirliği ile Hindistan'da kurulmuştur. Tafe Eicher Traktörlerinin Alwar'daki bir motor fabrikasını ve Parwanoo'daki transmisyon fabrikasını bütünüyle almıştır. Dünyadaki en büyük 5 traktör üreticisinden birisi olmasının yanı sıra Tafe, sahip olduğu yan firmaları ile dizel motor üretimi, dişlileri, panel araçları, mühendislik plastikleri, hidrolik pompalar, plantasyon yolcu araçları dağıtım işleriyle de uğraşmaktadır.

Güney Asya, Afrika ve Kuzey Amerika ülkelerindeki satışları ile dünyanın en büyük ikinci traktör üreticisi olan Hintli traktör devi Tractors and Farm Equipment Limited (TAFE), yıllık 15 bin traktör üretim planı ile bir traktör üretim ve montaj tesisi kurmak için Kasım 2008'de Manisa Organize Sanayi Bölgesi ile ön protokol imzalamıştır.

Manisa Organize Sanayi Bölgesi'nde 36.590 m<sup>2</sup> arsa üzerinde 3.216 m<sup>2</sup> kapalı alandan oluşacak fabrika binası inşaat işleri yükleniciliğini SİPİL A.Ş. İnşaat Grubu üstlenmiştir. 5 Mart 2009 tarihinde SİPİL A.Ş. İzmir Yönetim ofisinde gerçekleştirilen imza törenine TAFE International Traktör ve Tarım Ekipmanları Sanayi ve Ticaret Ltd. Genel Müdürü R.C. Banka, Tafe firmasının üst düzey yetkilileri, Hindistan Fahri Konsolosu Turgut Koyuncuoğlu, SİPİL A.Ş. Yönetim Kurulu Başkanı Hakkı Bayraktar ve

SİPİL A.Ş. yetkilileri katılmıştır.

İmza töreninde söz alan Hindistan Fahri Konsolosu Turgut Koyuncuoğlu uluslararası nitelikte geniş iş hacmine sahip olan TAFE firmasının Manisa Organize Sanayi Bölgesi'nde üretim tesisleri kumasından duyduğu mutluluğu dile getirerek, yatırımın iki ülke ticari ilişkilerinde önemli bir adım olduğunu vurgulamıştır.

SİPİL A.Ş. Yönetim Kurulu Başkanı Hakkı Bayraktar TAFE traktör firmasının M.O.S.B.'de yatırım kararı almasının ülkemizin kalkınması ve istihdamına yapacağı katkılar nedeniyle sevinç duyduklarını ve Sipil A.Ş.'nin 25 yıldır endüstriyel yapı üretimi gerçekleştirdiğini, TAFE firmasını referans listesine eklemekten onur duyacaklarını belirtti.

Bayraktar, tesislerinin tüm projelerinin Sipil A.Ş. İnşaat Grubu Teknik Ofisi tarafından hazırlanacağını ve inşaat ruhsatı alımından sonra 5 ay içerisinde inşaat işlerinin tamamlanacağını söyledi. Sözleşmenin imzalanmasının ardından konuklar için düzenlenen kokteylde TAFE Yetkililerine kalem ve kırk yıl hatırı olması için Türk kahve fincanı armağan edildi.



TAFE Traktör Üretim Tesisleri Sözleşmesi  
05.03.2009 tarihinde imzalandı.



İmza töreni SİPİL A.Ş. İzmir Yönetim Ofisinde  
Gerçekleşti



TAFE Tesislerinin İnşa Edileceği M.O.S.B. 4.Kısımda Yer Alan 36.590 m<sup>2</sup>'lik arsa.





29.150m<sup>2</sup> kapalı alandan oluşan Scheneider Electric Fabrika ve Yönetim Binası inşaat işleri SİPİL A.Ş. tarafından gerçekleştirilecek.

160 yıllık geçmişe sahip Schneider Electric, önemli stratejik seçimler yaparak birçok hedefini başarılı bir şekilde gerçekleştirmiş sektöründe öncü ve kurumsal bir firmadır. Son birkaç yıldır şirket, elektrik alanında tamamlayıcı özelliklere sahip firmaları da bünyesine katarak bu alanda büyüme göstermiştir. Merlin Gerin, Square D ve Telemecanique gibi üç uluslararası marka ile Schneider Electric bugün dünyanın önde gelen elektrik dağıtımı, endüstriyel kontrol ve otomasyon ekipmanı üreticilerinden birisidir.

1836 yılında Adolphe ve Eugène Schneider adındaki iki kardeş Creusot madenlerini, demirci ocaklarını ve dökümhanelerini aldı ve büyük endüstri devrimi macerasına katılma fırsatını yakaladı. Ana pazarlar çelik, ağır endüstri, demiryolları ve gemi yapıymıydı. 1860'larda ve 70'lerde ortaya çıkan yeni prosesler daha düşük maliyetli ama daha güçlü çeliklerin elde edilmesini sağladı. Schneider demir ve çelik üretiminde değişiklikler yaptı ve Avrupa'nın önde gelen altyapı ve silah üreticilerinden biri oldu.

Schneider 1980'lerin sonunda yeniden yapılanmaya başladı. 1986 yılında Merlin Gerin, 1988 yılında Telemecanique ve 1991 yılında Square D gruba dahil oldu. Yeniden elektriğe odaklanma stratejisi 1996 yılında Spie Batignolles'in yatırımdan çekilmesiyle tamamlandı.

Elektrik alanındaki uzmanlığını vurgulamak için Şirket, Mayıs 1999'da adını Schneider Electric olarak değiştirdi. O tarihlerde daha hızlı, daha fazla rekabete dayanan bir stratejiyi desteklemek, sunduğu ürünlerin ve hizmetlerin sınırlarını, coğrafi sınırları ve kültürel sınırları genişletmek için tasarlanmış ve yeni misyonu olan büyük şirket programını uygulamaya başladı.

Bugün Schneider Electric geliştirilmiş şirket programı New2 ile büyüme ve müşteri memnuniyetine odaklanmış bir şekilde ilerlemektedir. Şirketin tüm enerjisi, düzinelerce yeni ürün ailesini piyasaya sürerek başarı ve organik büyüme elde etmeye yönelmiştir. 2006 yılında Jean Pascal Tricoire, başkanlık görevini Henri Lachmann'dan devralarak hızlı büyüme hedefine öncülük etmeye devam etmektedir.



Schneider Electric Fabrika ve Yönetim Binası Projeleri BİROK A.Ş. Tarafından Hazırlanmıştır.





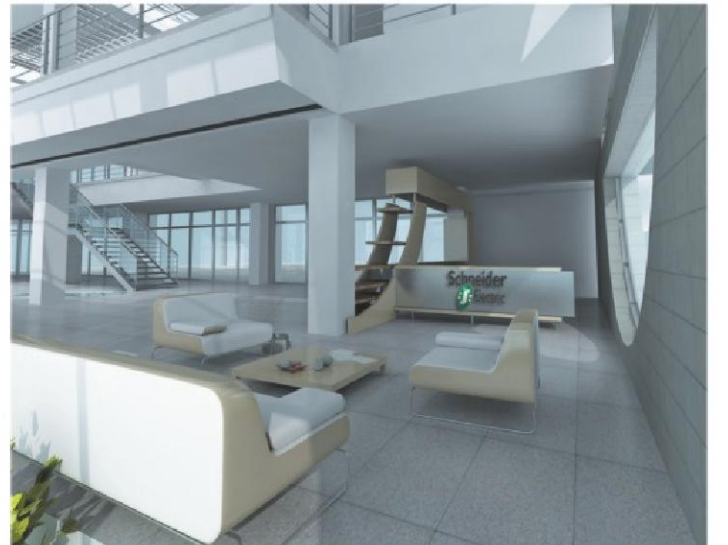
4 Mart 2009 tarihinde Scheneider Electric İzmir Kemalpaşa Fabrikası'nda gerçekleştirilen imza törenine Schneider Electric ve SİPİL A.Ş. Yetkilileri katıldı.

**FRANSIZ** elektrik teknolojisi üreticisi Schneider, Türkiye'yi bölgedeki 16 ülke için merkez yaparken, elektrik tesisat malzemeleri alanında faaliyet gösteren Demirbağ ile de ortaklık anlaşması imzaladı. 2009 yılına uluslararası operasyonlar bölümünde yeni organizasyon değişiklikleriyle giren firma, Türkiye Genel Müdürü Turhan Turhangil'in sorumluluk alanını da Asya ve Avrupa bölgelerinden toplam 16 ülkeyi kapsayacak şekilde genişletti.

Schneider Electric, elektrik tesisat malzemeleri sektöründe faaliyet gösteren imalatçı Demirbağ Elektrik'le de ortaklığa gitti. Turhan Turhangil, bu anlaşmaya göre şirketin sadece satış ve pazarlama faaliyetlerini yönetmek amacıyla, DMR Demirbağ Elektrik Malzemeleri şirketinin kurulduğunu aktardı. Turhangil, sözlerini şöyle sürdürdü: *"Bu markanın pazardaki mevcut varlığını devam ettirerek daha da güçlenmesini hedefliyoruz. Bu yatırım Türkiye ekonomisinin dinamizmine ve Türk insanının katma değerine olan güvenimizin göstergesi. Zorlaşan ekonomik koşullar altında bile yatırımlarımızı devam ettiriyoruz. Yeni uygun satınalma fırsatları olursa değerlendireceğiz."*

Turhan Turhangil, Türkiye'de cirolarının 235 milyon Euro olduğu bilgisini de vererek, *"İhracatın ciromuzdaki payı yüzde 25'in üzerinde. 2009 yılında büyüme hedefi koymadık. 2008 yılı rakamlarını korumayı hedefliyoruz"* diye konuştu. Üç yıl için koydukları 50 milyon Euro'luk yatırım hedefinin de devam ettiğini dile getiren Turhangil, şunları söyledi: *"İzmir'e yeni fabrika yapıldı. Manisa Organize Sanayi Bölgesi'nde 60 dönümlük yer aldık. Buranın ilk bölümü 2009 yılı sonunda açılmış olacak. İzmir Kemalpaşa'daki tesisleri oraya taşıyacağız"* diyerek gelecek hedeflerini özetliyor.

Manisa Organize Sanayi Bölgesi 4. Kısımda 60.000 m<sup>2</sup> arazi üzerinde 29.150 m<sup>2</sup> kapalı alandan oluşan Schneider Electric Fabrika ve Yönetim Binası İnşaat İşleri İhalesi yaklaşık iki ay sürdü. 4 Mart 2009 tarihinde Scheneider Electric İzmir Kemalpaşa Fabrikası'nda imzalanan sözleşmeyle inşaat işlerinin SİPİL A.Ş. tarafından gerçekleştirilmesi kayıt altına alındı. İnşaat ruhsatı çalışmalarının ardından şantiye organizasyonu ve mobilizasyonu gerçekleştirilerek temel imalatlarına başlandı. SİPİL A.Ş. inşaat grubunu kutluyor ve başarılar diliyor. Önümüzdeki Bülten sayımızda Scheneider Electric projesini ayrıntılı olarak sizlerle paylaşacağız.



Schneider Electric Yönetim Binası üç boyutlu iç mekan görselleri



## SİPİL ÇELİK

### TAM KAPASİTE İLE ÜRETİMİNE DEVAM EDİYOR



Serkan ÖZÜM  
Makine Mühendisi  
SİPİL ÇELİK Üretim Sorumlusu



Ayda 500 ton çelik konstrüksiyon üretim kapasitesine sahip SİPİL ÇELİK Fabrikası M.O.S.B. 4. Kısım'da yer alıyor

#### NEDEN ÇELİK?

##### Çelik, Ekonomiktir.

Ön üretilmiş, fabrikasyon taşıyıcı elemanlar, düşük fiyata yüksek kalite sağlar ve inşaat süresi çok kısaldır. Malzemenin yüksek taşıma kapasitesi sayesinde, çelik yapı elemanları daha küçük kesit ve ölçülerde, daha hafif ve mükemmel kalitelerde üretilmektedir. Örnek olarak, bir çelik kolon, betonarme kolona oranla iki misli daha küçük ve ahşap kolona oranla altı kez daha küçük olabilmekte ve aynı yükü taşıyabilmektedir. Bu sayede duvar ve tavan hacimleri azalır. Bu da yapı alanının %5 daha verimli kullanılmasını sağlar. Fiyat dengesi ve kısa yapım süreleri insanların daha erken yerleşmelerine imkan vererek daha az kira, faiz ve maliyet avantajı sağlar.

##### Çelik, Esnektir.

Mimari planlamada yüksek esneklik sağlar. Daha az taşıyıcı kullanılarak elde edilen geniş alanlar, tasarımda serbestlik ve rahatlık sağlar. Çelik, güçlü bir malzeme olduğu için eviniz ve işyerinizin geniş, açık alanlarla dizayn edilebilir.

##### Çelik, Çevrecidir.

Çelik dayanıklı ve tekrar kullanılabilen bir malzemedir. Çelik binaların sökülümünden çıkan malzeme geri kazanılmaktadır. Hafif çelik malzemeden yapılan bir binanın iskeleti 5-6 hurda otomobilden elde edilebilir. Buna karşılık benzer bir yapıyı ahşaptan yapmak için yaklaşık 40 ağacın kesilmesi gerekmektedir.

##### Çelik, Depreme Karşı Dayanıklıdır.

Çeliğin mukavemeti, esnekliği ve hafifliği, depreme dayanıklı en iyi inşaat malzemesi olmasını sağlar. Çelik, aldığı darbelerle karşı koyan, kırılmadan hafif deformasyonlarla darbeye adapte olan bir malzemedir.

##### Çelik hafiftir.

Yapı kütlesi ne kadar ağır ise depremden etkilendiği kuvvet de o kadar artar. Deprem kuvvetini azaltacak tek unsur ise yapının hafifletilmesidir. Çelik evler ve işyerleri betonarme yapılara oranla %50 daha hafif yapılmaktadır.

##### Çelik Hızlıdır.

Temel ve subasman haricinde betona ihtiyaç olmadığı için çelik konstrüksiyonun montajı hava şartlarına bağlı kalmaksızın çok hızlı yapılabilmektedir. Bu da sermaye ihtiyacının azalmasına ve inşaat maliyetlerinin düşmesine imkân sağlamaktadır.

##### Çelik Kalitelidir.

Tüm dünyada uluslararası standartlarla belirlenmiş olan çeliğin kalitesi üretiminin her aşamasında kontrol edilerek belgelenir. Yapımcı ya da kullanıcı malzemenin fiziksel özelliklerine müdahale edemez. Teorik hesap değerleri uygulamada da aynen geçerlidir. Betonun içine gizlenmediğinden, projeye ve standartlara uygunluğu her zaman denetlenebilir.

##### Çelik Paslanmaz.

Hafif çelik taşıyıcı üretiminde galvanizli sac kullanıldığından veya kumlama-epoksi boya ile korozyon direnci yüksektir, paslanmaz. Ahşaptaki gibi çatlamaz, zamanla sehim vermez, böceklenmez.

##### Çelik Esnektir.

Modern ve geleceğe yönelik binalarda, çeliğin getirdiği başka bir önemli faktör, yerleşimdeki esnekliktir. Hızla değişen yaşam tarzımızın, yaşam mekânlarımıza uyumu, çelik yapılarda daha kolay ve ekonomik olarak sağlanabilmektedir. İç duvarların tamamının taşıyıcı olmaması sebebi ile yerleri değiştirilebilir. Yıllar sonra ortaya çıkacak ihtiyaçlarda, oda düzenlemeleri, düşük maliyetle ve kolayca değiştirilerek karşılanabilir. İşyerinizin başka bir arsaya sökülüp, takılabilir özellik ile taşınabilir.

##### Çelik Yıldırma Karşı Korum.

Çelik konstrüksiyon diğer taşıyıcı sistemlerden farklı olarak yıldırma karşı da koruma sağlar. Çünkü çelik iskelet toprağa giden bir yol oluşturarak, patlama, ufak çaplı yangın ve kişisel yaralanmaların olma riskini azaltır.



## İZSU MENEMEN

### ARSENİK ARITMA TESİSİ ÇELİK YAPI İŞLERİ TAMAMLANDI



*İZSU Menemen Arsenik Arıtma Tesisi, Ekipman ve Tesis Binası çelik konstrüksiyon işleri SİPİL ÇELİK Grubunca gerçekleştirildi.*

İZSU Menemen Arsenik Arıtma Tesisi, Ekipman ve Tesis Binası çelik konstrüksiyon işleri SİPİL ÇELİK Grubunca gerçekleştirildi.

İzmir'in suyunun arsenikten arıtılması için gerçekleştirilen bir dizi yeni yatırım kapsamındaki İZSU Menemen Arıtma Tesisi'nin arsenik arıtma bölümüne ait toplam 70 tonluk çelik yapı işleri, 24.12.2008

tarihinde SİPİL ÇELİK Grubunca üstlenildi. 12.01.2009 tarihinde başlayan imalatlar SİPİL ÇELİK Fabrikası'nda tamamlanarak, Menemen'e montaj için sevk edilmiş ve 28.02.2009 tarihinde montaj çalışmaları tamamlanarak teslim edilmiştir. SİPİL ÇELİK Grubu, çelik yapı üretim ve montaj çalışmalarına Atık Metal'e ait yaklaşık 1100 tonluk çelik konstrüksiyon işleri ile devam etmektedir.



*12.01.2009 Tarihinde başlayan imalatların montajları 28.02.2009 tarihinde tamamlanmıştır.*



# YILDA 35.000 TON DÖKÜM PARÇA ÜRETECEK

Atik Metal Üretim ve Döküm Tesislerinin temeli 14 Nisan 2009 tarihinde atıldı



Basında geniş yankı bulan temel atma törenine yaklaşık 350 konuk katıldı.

Ocak 2009 Bülteninde sizlerle paylaştığımız ve 28.01.2009 tarihinde imzaladığımız inşaat işleri sözleşmesi ile proje ve yapım işleri SİPİL İNŞAAT Grubumuzca üstlenilen Atik Metal Döküm Üretim Tesisleri temeli 14 Nisan 2009 tarihinde geniş katılımlı bir törenle atıldı.

SİPİL A.Ş. İnşaat ve Çelik Teknik Ofisleri tarafından Atik Metal Tesisleri'nin mimari, statik, elektrik ve mekanik tesisat projeleri sözleşmenin ardından hazırlanmış ve 03.04.2009 tarihinde ALOSBI tarafından inşaat ruhsatı verilmiştir.

Atik Metal Tesisleri genişleme alanları ile birlikte yaklaşık 80.000 m<sup>2</sup> arsa üzerinde fabrika ve yönetim binası bölümlerini kapsayan 20.200 m<sup>2</sup> kapalı alandan oluşmaktadır.

ALOSBI, Atik Metal ve SİPİL A.Ş. davetiyle 14 Nisan 2009 tarihinde gerçekleştirilen temel atma törenine

İzmir Valisi Cahit Kırış, İzmir Büyükşehir Belediye Başkanı Aziz Kocaoğlu, EBSO Yönetim Kurulu Başkanı Ender Yorgancılar, EBSO Meclis Başkanı Mehmet Tiryaki, Aliağa Organize Sanayi Bölgesi Yönetim Kurulu Başkanı Atıl Akkan, Menemen Belediye Başkanı Tahir Şahin, Aliağa Belediye Başkanı Turgut Oğuz, Atik Ailesi, SİPİL A.Ş. Yönetimi ve çalışanları olmak üzere çok sayıda kurum ve kuruluş temsilcisi ve sanayicilerden oluşan 350 konuk katıldı. Basında geniş yankı bulan temel atma töreninde ilk sözü ev sahibi Nuri Atik aldı.

Nuri Atik temel atma töreninde yaptığı konuşmada 80 dönüm arazi içinde 22.000 m<sup>2</sup> kapalı alanda kurulacak olan Atik Metal Döküm Üretim Fabrikasının tahmini 50 milyon USD mal olacağını, yılda 35.000 ton döküm parça üreteceğini ve fabrikada 250 kişinin istihdam edileceğini vurguladı. Fabrikanın yükleniliciliğini SİPİL A.Ş. İnşaat Grubunun üstlendiği ve tamamının

çelik konstrüksiyondan oluşacağını ifade etti. "İnşa edilecek fabrika 1,5 sene içerisinde işletmeye alınacak ve daha seri büyük döküm parça üretecek ve %80 ihraç edilecektir. Bu yatırımımızın memleketimiz için hayırlı olması, kazasız, zamanında işletmeye girmesini diliyorum." dedi. Tüm katılımcılara temel atma törenine gösterdikleri ilgi ve duyarlılıkları için teşekkür ederek sözlerini noktaladı.



Temel Atma Töreninde ilk sözü Atik Ailesi adına Nuri ATİK aldı.



Açılış konuşmalarının ardından İzmir Valisi ve konukların katılımı ile temele ilk beton döküldü





Atik Metal A.Ş. Yönetim Kurulu Başkanı Mehmet Atik ise; "Kurulacak olan bu tesisimiz gri ve sfero döküm konusunda Avrupa'nın en modern tesisi olarak nitelendirebiliriz. Toplam 80.000 m<sup>2</sup> arazi üzerinde 22.000 m<sup>2</sup> kapalı alan olarak üretime başlamayı hedefliyoruz. Teknolojide sektörün en kaliteli makine imalatçıları ile çalışarak toplam 50 milyon dolarlık bir yatırım gerçekleştireceğiz. Türkiye'nin dünya döküm üretiminde dördüncü sırada bulunduğunu dile getiren Mehmet Atik, sektörde 2007 yılında 3 milyar dolar değerinde 1,3 milyon ton üretim yapıldığını, bu üretimin 2 milyar dolarının ihracat yaparak ülkemize döviz kazandırıldığını belirtti. Çok önemli bir konunda döküm sektörünün sektörlerden daha fazla katma değer yarattığı bir gerçektir. Ana amacımız çevre ve işçi sağlığına tam uyumlu bir işletmedir. Planlanan devreye giriş sürecimiz 2010 yılı Haziran ayıdır. Burada yerli makine sanayinin bütün imkânlarını kullanarak ve özellikle Ege deki sanayici arkadaşlarımızdan bu işletmenin kurulmasında her türlü yardımı desteği alacağız." dedi. Mehmet Atik babası Nuri Atik'in ALOSBI'nin temel atma töreninde "Çok iyi ve büyük bir proje, hayal edilmesi zor" dediğini anımsatarak "O hayal şimdi gerçek oldu" dedi.



Sipil A.Ş. Yönetim Kurulu Başkanı Hakkı Bayraktar SİPİL A.Ş. İNŞAAT Grubunu 1984 yılından bu güne, yüzü aşkın endüstriyel tesis inşaatı gerçekleştirdiğini vurgulayarak, "Söz konusu olan bu işletmeyi 8 ay gibi bir sürede bitirmeyi hedefliyoruz. Her zaman olduğu gibi kaliteden ödün vermeden zamanında bu fabrikayı teslim edeceğimize inanıyoruz ve başaracağız. Atik Metal Tesislerinin 19.200 m<sup>2</sup> işletme bölümü çelik yapıdan oluşuyor. Çelik konstrüksiyon üretim SİPİL ÇELİK Fabrikasında gerçekleştiriliyor. İlk ürünler bugün şantiyemize ulaştı. Yatırımın öncelikle Atik ailesine, sanayicimize, ülkemiz sanayisine ve üretiminin %80'ni ihraç olan bu şirketin tüm insanlarına hayırlı olmasını diliyorum" dedi.



ALOSBI Yönetim Kurulu Başkanı Atıl Akkan ise; "Baykuşlar ülkenin çıkmaza girdiğini söylüyorlar ama güvercinler ülkede bu yatırımların yapılabileceğini ülkenin insanına iş, aş verileceğini, ihracat yapılacağını, zenginleştirileceğini ifade ediyorlar. Atik Metal ailesinin yapmış olduğu bu yatırımın ülkemize bölgemize bir müjde olacaktır." dedi. Ülkemizde işsizlik oranlarını yükseldiğini ifade eden Akkan "İşsizliği önleyemezsek fakirlikten kurtulamaz, çocuklarımızın geleceğini güvence altına alamayız" Bu nedenle sanayi yatırımlarına devam edilmesi gerektiğini dile getiren Akkan Aliğa Organize Sanayi Bölgesi'nin alt yapı olanakları ile bir hafta içinde temel atmaya uygun bir ortam oluşturduğunu vurgulayarak sanayicileri ALOSBI'de yatırıma çağırdı. "Atik ailesine krize rağmen yatırım kararlılıkları ve güvenleri nedeniyle teşekkürler ediyorum" dedi. Ayrıca tüm konuklara katılarak verdikleri moral desteği için teşekkür etti.



EBSO Meclis Başkanı Mehmet Tiryaki, "Geçmiş binlerce yıla dayanan ve sanayi devriminin temeli sayılan döküm endüstrisi ülkemiz temel endüstrilerinden bir tanesidir. Atik Metal A.Ş.'de bu sektörün duayen kuruluşlarından. Bu güne kadar yaptıkları yatırımlarla katma değer ve istihdam yaratmışlardır. Jant silikon vadisi diyebileceğimiz İzmir, Manisa, Aydın üçgeninde yaklaşık 14 milyon adet jant üretebilen sayılı firmalarımız gibi bugünkü Atik Metal yatırımında ALOSBI'nin döküm silikon vadisi olması yolunda ilk adım olur. Bu yatırımın ülkemize, insanımıza ve bölgemize hayırlı olmasını diliyorum." dedi.



EBSO Başkanı Ender Yorgancılar da "Geçtiğimiz ekim ayından itibaren yaklaşık

yedi aydır krizle yatıp krizle kalkıyoruz. Artan işsizlik oranları düşen elektrik sarfıyatı, düşen doğalgaz sarfıyatı azalan ithalat, azalan ihracat ve yatırımların durduğu kriz ortamından bahseder durumdayız. Bu ülkenin kalkınabilmesi için mutlaka üretimin, buna bağlı yatırımın, istihdamın sağlanacağı gerçeğini hiçbir zaman göz arda etmek söz konusu değildir. Bu açıdan Atik Metal ailesinin başlatmış olduğu bu güzel yatırımını devam edeceği en büyük güven ve bizler için önemli şevk verici olaydır. Burada 50 milyon dolara yapılacak olan yatırım ve 250 kişilik bir kıvançtır ve bu yatırımın ülkemize, bölgemize ve Atik Ailesine hayırlı olmasını diliyorum" dedi.



İzmir Büyükşehir Belediye Başkanı Aziz Kocaoğlu, "Krizin en önemli hastalığının üretmemek olduğunu unutmamak gerekir kriz ortamından ancak üretim yapılarak çıkılır. Yatırım yapan Atik Ailesini ve ALOSBI Yönetim Kurulu Başkanı Atıl AKKAN'ı kutlayan Kocaoğlu, finans yapısı sağlam olan firmaların kriz döneminde yatırım yapmaları çok doğru bir karar bu yatırımın bölgemiz ve ülkemizin kalkınmasına önemli katkılar sağlayacağına inanıyorum." dedi.



İzmir Valisi Cahit Kırac, dünya ülkelerinin, gelişme stratejileri içinde sürdürülebilir kalkınmanın önemli bir rol oynadığını, Avrupa ülkelerinin de bunun için çeşitli yollar aradığını söyledi. Vali Kırac sürdürülebilir kalkınmada, yatırım yapılırken ekolojik dengeyi korumaya büyük önem gösterilmesi gerektiğini de ifade etti. Aliğa organize sanayi bölgesinde değişik ülkelerden 50 fabrikanın yatırım yaptığını da dikkat çeken Vali Kırac, "Aliğa Organize Sanayi Bölgesi farklı ülkelerden yatırımlarıyla, sanayinin birleşmiş milletleri olmuş" dedi.

Açılış konuşmalarının ardından İzmir Valisi ve konukların katılımı ile temele ilk harç döküldü. Temel atma töreni ardından konuklara öğle yemeği ikramında bulunuldu. Katılımcılar daha sonra şantiye sahasını ve temel atma töreni anısına fotoğraf çekti ve baret imzaladılar.



**14.04.2009 Tarihinde Temel Atma Töreni Gerçekleştirilen  
TAL DÖKÜM ÜRETİM TESİSLERİ Basında Geniş Yer Buldu**







Fehmi GENÇER  
ALOSBİ BÖLGE MÜDÜRÜ

## ALİAĞA ORGANİZE SANAYİ BÖLGESİ (ALOSBİ)

**Atik Metal Döküm Üretim Tesisleri'nin bulunduğu Aliağa Organize Sanayi Bölge Müdürü Fehmi Gençer ile yapılan röportajı bilgilerinize sunuyoruz.**

### **1. ALOSBI'nin kuruluş tarihi 24.01.1997 olarak Resmi gazete Kayıtlarında yer alıyor. 12 yıllık gelişim sürecini kısaca özetler misiniz.**

1997 yılında kurulan ve yer seçimi gerçekleştirilen ALOSBI'de; 9.220.000 m<sup>2</sup> lik oldukça büyük bir alanın, kamulaştırma ve satın alma sürecinin ardından, hâli hazır harita, imar planı ve parselasyon planlarının hazırlanması çalışmaları tamamlanmıştır. 2002 yılında alt yapı projeleri tamamlanarak alt yapı inşaat ihalesi gerçekleştirilmiştir. 2003 Temmuz ayında ALOSBI alt yapı inşaatının temeli Başbakan Recep Tayyip Erdoğan'ın da katıldığı bir törenle atılmıştır. 2004 yılının 3. çeyreğinde Bölgede sanayi yapılması başlamıştır. ALOSBI altyapısı; Sözleşme 1 ve Sözleşme 2 olarak iki aşamada gerçekleştirilmiştir. Sözleşme 1, 9.220.000 m<sup>2</sup>'lik toplam alanın %76'sını kapsamaktadır. Söz konusu kısımda, 2003 yılında başlayan altyapı çalışmaları 2007 yılında tamamlanmıştır. Sözleşme 2 kapsamındaki altyapı çalışmalarının temel atma töreni 2007 Şubat ayında yine Başbakan'ın katılımı ile gerçekleşmiş ve 2008 yılı sonu itibari ile tamamlanmıştır. Bölgemizin altyapı sistemi ile ilgili çalışmalar; yollar, parsel tesviye ve düzenleme çalışmaları, pis su, yağmursuyu ve içme suyu, dünyada ilk kez ALOSBI'de gerçekleştirilen altyapı tesisat galerileri, istinat yapıları, elektrik sistemi ve doğalgaz sistemi ile ilgili imalatları kapsamaktadır. Aradan geçen on iki yılda sadece altyapı olarak değil üye firmalara ücretsiz olarak sağlanan e-ticaret, dış pazar araştırması, ithalat-ihracat danışmanlığı, yerli ve yabancı ticaret fuarları, AB Fonları, devlet kurum ve kuruluşlarının KOBİ'lere yönelik her türlü hibe, destek, teşvik ve kredileri konusunda danışmanlık ve KOSGEB Sinerji Odağı hizmetleri ile de diğer organize sanayi bölgeleri arasında bir adım öne çıkmıştı. Aliağa Organize Sanayi Bölgesi, dünya ekonomisinde söz sahibi, sanayi devi kuruluşları bünyesinde barındırarak; oluşturacak istihdam, dış ticaret ve üretim kapasitesi ile ülke ekonomisinde büyük

pay sahibi olan bir üretim merkezi oluşturmayı vizyonu olarak belirlemiştir. Üretim merkezi ifadesi ile sanayi üretimi, nitelikli işgücünün üretimi, kaliteli hizmet üretimi, kaliteli ürün üretimi kavramlarını içerecek şekilde anlam bulan bir merkezin oluşturulması hedeflenmiştir. İşte bu büyük vizyonla kurulan ALOSBI bugün artık tüm dünyada tanınan gerçek anlamda "7 yıldızlı" bir organize sanayi bölgesidir.

### **2. ALOSBI'de Ocak 2009 itibari ile 27 sanayi kuruluşunun faaliyet gösterdiği ve toplam 545 kişinin istihdam edildiği kayıtlarınızdan edindiğimiz bilgiler. 2009 yılında üretime başlamasını öngördüğünüz firmalar var mı? Bu firmaların istihdam katkılarının ne olacağını düşünüyorsunuz?**

Nisan 2009 itibari ile inşaat aşamasında olan 8 firmamızın bu yıl içinde inşaatlarını tamamlayarak üretime geçmesini bekliyoruz. Ayrıca inşaat ruhsatı için başvuru aşamasında projelerini hazırlayan 42 firmamızdan bir kısmı da yine bu yıl içinde inşaatlarına başlayacaktır. 2009 yılı sonunda bölgedeki istihdamın %25 artmasını bekliyoruz.

### **3. ALOSBI'nin bölgemizde yerli ve yabancı yatırımcılar açısından avantajları nelerdir?**

Global ölçekte söz sahibi olan, sanayide dünya devi firmalara hizmet üretmek düşüncesiyle kurulan Aliağa Organize Sanayi Bölgesinde bulunmakla, dev bir endüstri merkezinde, dünya çapındaki firmaların sahip olduğu olanaklara sahip olarak çalışacağı gerçeğini ortaya koyuyoruz. Bölgemiz ulaşım ve lojistik olarak benzersiz avantajlara sahiptir. Pek çok sektör için hammaddeye olan yakınlığının sağladığı lojistik karlılığın yanında, karayolu ve demiryolu ile bölgenin giriş kapısına kadar erişim olanağının bulunması katılımcılarımız için büyük avantajdır. Diğer taraftan çevrede oldukça gelişmiş yükleme ve boşaltma imkânları ile donatılmış 7 adet limanın kullanılabilir durumda olması ve liman bölgesinden

Aliağa Organize Sanayi Bölgesinin girişine kadar demiryolu hattı projelendirilmiş olması oldukça önemlidir. Ayrıca Akdeniz'deki en büyük ticaret limanı olan, proje onayları tamamlanan ve yapım aşamasına geline Kuzey Ege Limanının Çandarlı'da yapılacak olması, hem bölgeye çok büyük bir ticari hareketlilik sağlayacak, hemde çok önemli bir deniz ulaşımı avantajı haline dönüşecektir.

Projeleri tamamlanan İzmir Çevreyolu tamamlandığında bölgemize doğrudan erişim sağlayacaktır. Öte yandan sanayi tesislerinin temel ihtiyacı olan altyapı, elektrik, doğalgaz, su gibi teknik hizmetlerin eksiksiz ve en son teknoloji ile sunulmasının yanı sıra, katılımcı firmalara ücretsiz olarak sağlanan tanıtım ve gelişim hizmetleri ve de yabancı yatırımcılarımız için hazırladığımız, pek çok danışmanlık hizmetini kapsayan "Hoş geldiniz Paketi" ALOSBI'nin farkını vurgulamaktadır.

### **4. ALOSBI'nin gelecek 10 yıla ilişkin stratejik planındaki temel başlıklar ve öngörüler nelerdir?**

Aliağa Organize Sanayi Bölgesi'nin yakın gelecekte; idari, teknik, sosyal ve kültürel hizmet çeşitliliği sunacak tesisler yapılacaktır. Bu tesislerin devamında, ticaret merkezi, toplu kont alanı, teknopark, üniversite, meslek yüksek okulu, fuar ve sergi alanı gibi hizmet alanlarına yönelik yatırımların yapılması planlanmaktadır. Bölgenin tam kapasite ile faaliyete geçmesi ile Bölgede 10 milyar dolarlık sanayi üretiminin gerçekleşmesi hedeflenmekte 6 milyar dolarlık ihracat öngörülmektedir.

### **5. Son olarak okuyucularımıza çağrınız nedir?**

Aliağa Organize Sanayi Bölgesi, verimliliği, etkinliği, faydaları ve yatırım maliyetleri değerlendirildiğinde, yatırımlarınız için en ideal tercih ve her zaman artı değer elde edebileceğiniz, sınırları içerisinde bulunarak firmanızla birlikte bu gelişim sürecinin bir parçası olmanın keyfini çıkarabileceğiniz tek yerdir.



## 5520 SAYILI KURUMLAR VERGİSİ KANUNUNDA YAPILAN DEĞİŞİKLİKLE YATIRIM İNDİRİMİNE İLİŞKİN SİRKÜLER



Yeminli Mali Müşavir  
Sıpıl Bülten Yayın Kurulu Üyesi  
Nilgün PALABIYIK

Ekonomik kalkınmanın hızlandırılması, istihdamın artırılması, bölgelerarası gelişmişlik düzeyi farkının en aza indirilmesi, sektörel olarak kümelenme olgusunun öne çıkartılarak yatırımların teşvik edilmesine yönelik olarak Kurumlar Vergisi Kanununda yapılan değişikliklerle, teşvik belgesine bağlanan yatırımlardan elde edilen kazançlar için İndirimli Kurumlar Vergisi Oranı uygulaması getirilmektedir. İndirimli Kurumlar Vergisi Oranı uygulaması için, 13.6.2006 tarihli ve 5520 sayılı Kurumlar Vergisi Kanununun 32 nci maddesinden sonra gelmek üzere 32/A maddesi eklenmiştir. Bu ekleme 18.02.2009 tarihinde kabul edilen 5838 sayılı bazı konularda değişiklik yapılması hakkında kanunun 9. maddesiyle gerçekleştirilmiştir. İlgili maddenin açıklaması ise aşağıdaki şekildedir.

### İNDİRİMLİ KURUMLAR VERGİSİ MADDE 32/A

**1 -** Finans ve sigortacılık sektörlerinde faaliyet gösteren kurumlar, iş ortaklıkları, taahhüt işleri, 16/7/1997 tarihli ve 4283 sayılı Kanun ile 8/6/1994 tarihli ve 3996 sayılı Kanun kapsamında yapılan yatırımlar ile rödovans sözleşmelerine bağlı olarak yapılan yatırımlar hariç olmak üzere, bu maddenin ikinci fıkrasında belirtilen ve Hazine Müsteşarlığı tarafından teşvik belgesine bağlanan yatırımlardan elde edilen kazançlar, yatırımın kısmen veya tamamen işletilmesine başlanılan hesap döneminden itibaren yatırıma katkı tutarına ulaşıncaya kadar indirimli oranlar üzerinden kurumlar vergisine tabi tutulur.

**2 -** Bu maddenin uygulamasında yatırıma katkı tutarı, indirimli kurumlar vergisi uygulanmak suretiyle tahsilinden vazgeçilen vergi yoluyla yatırımların Devletçe karşılanacak tutarını, bu tutarın yapılan toplam yatırıma bölünmesi suretiyle bulunacak oran ise yatırıma katkı oranını ifade eder. Bakanlar Kurulu;

**a)** İstatistikî bölge birimleri sınıflandırması ile kişi başına düşen milli gelir ve sosyo-ekonomik gelişmişlik düzeylerini dikkate almak suretiyle illeri gruplandırmaya ve gruplar itibarıyla teşvik edilecek sektörleri ve bunlara ilişkin yatırım ve istihdam büyüklüklerini belirlemeye,

**b)** Her bir il grubu için yatırıma katkı oranını % 25'i, yatırım tutarı 50 milyon Türk Lirasını aşan büyük ölçekli yatırımlarda ise % 45'i geçmemek üzere belirlemeye, kurumlar vergisi oranını % 90'a kadar indirimli uygulamaya,

**c)** Yatırım harcamaları içindeki arsa, bina,

kullanılmış makine, yedek parça, yazılım, patent, lisans ve know-how bedeli gibi harcamaların oranlarını ayrı ayrı veya topluca sınırlandırmaya, yetkilidir.

**3 -** İkinci fıkraya göre yatırıma katkı ve vergi oranı farklı illerde aynı mükellef tarafından yapılan yatırımlarda, toplam yatırımın her bir ile isabet eden oranına göre ilgili ilin yatırıma katkı oranı ve indirimli vergi oranı uygulanır.

**4 -** Tevsi yatırımlarda, elde edilen kazancın işletme bütünlüğü çerçevesinde ayrı hesaplarda izlenmek suretiyle tespit edilebilmesi halinde, indirimli oran bu kazançta uygulanır. Kazancın ayrı bir şekilde tespit edilememesi halinde ise indirimli oran uygulanacak kazanç, yapılan tevsi yatırım tutarının, dönem sonunda kurumun aktifine kayıtlı bulunan toplam sabit kıymet tutarına (devam eden yatırımlara ait tutarlar da dahil) oranlanması suretiyle belirlenir. Bu hesaplama sırasında işletme aktifinde yer alan sabit kıymetlerin kayıtlı değeri, yeniden değerlendirilmiş tutarları ile dikkate alınır. İndirimli oran uygulamasına yatırımın kısmen veya tamamen faaliyete geçtiği geçici vergi döneminde başlanır.

**5 -** Hesap dönemi itibarıyla ikinci fıkrada belirtilen şartların sağlanmadığının tespit edilmesi halinde, söz konusu vergilendirme döneminde indirimli vergi oranı uygulanması nedeniyle zamanında tahakkuk ettirilmemiş vergiler, vergi ziyai cezası uygulanmaksızın gecikme faiziyle birlikte tahsil olunur.

**6 -** Yatırımın faaliyete geçmesinden önce devri halinde, devralan kurum, aynı koşulları yerine getirmek kaydıyla indirimli vergi oranından yararlanır.

**7 -** Yatırımın kısmen veya tamamen faaliyete geçmesinden sonra devri halinde indirimli vergi oranından devir tarihine kadar devreden, devir tarihinden sonra ise devralan, aynı koşulları yerine getirmek kaydıyla yatırıma katkı tutarının kalan kısmı için yararlanır.

**8 -** Bu madde gelir vergisi mükellefleri hakkında da uygulanır.

**9 -** Bu maddenin uygulanmasına ilişkin usul ve esasları belirlemeye Maliye Bakanlığı yetkilidir."

Vergi kanunda yapılan bu düzenlemenin yasama geçirilmesi için konuya ilişkin tebliğlerin ivedilikle yayımlanması gerekmektedir. Firmaların tebliğ sürecini yakından takip ederek konuyu gündemlerine almalarında büyük yarar bulunmaktadır.



# SİPİL A.Ş.

## 2009 YILI İŞ GÜVENLİĞİ KURULU TOPLANTILARI BAŞLADI



SİPİL A.Ş. İŞ GÜVENLİĞİ KURULU 13 MART 2009 ve 16 NİSAN 2009 TARİHLERİNDE TOPLANDI



SİPİL A.Ş. İŞ GÜVENLİĞİ EL KİTABI YAYIMLANDI

İşyerlerinde sağlık ve güvenlik hizmetleri, işyerinin kuruluş aşamasından başlayan ve kapanmasından sonra da devam eden bir hizmettir. Sağlıklı ve güvenli çalışma ortamının sağlanması bunun bir bölümüdür. İşyerinin çatısının altındaki herkesin (ziyaretçilerde dahil), sağlık-güvenlik tehlikelerine karşı korunmuş olması gerekmektedir.

Üretim sürecinde hiçbir değişiklik olmasa da, işverenin "mesleki sağlık ve güvenlik alanındaki bilimsel-teknik gelişmeleri izleyerek kendi işyerine uyanları almak ve uyarmak yükümlülüğü" vardır. İşyeri kapansa bile işveren yükümlülükleri bitmez. Çünkü çalıştırdığı işçilerin, yıllar sonra yakalanabilecekleri meslek hastalıkları geri dönük bir soruşturma konusudur. Buna, geçirilmiş iş kazalarıyla meslek hastalıkları konusunda sonradan açılacak davaları da eklemek gereklidir. SİPİL AŞ olarak çalışanlarımızda meslek hastalıkları ile ilgili bugüne kadar herhangi bir tespit olmadığı işyeri hekimimiz Hülya Yurttaş Pirinççi tarafından belirtilmiştir.

Kural koyarken her şeyden önce dikkat edilmesi gereken nokta, ana kuralların ötesindeki zorlayıcılıklarla çeşitliliği, girişimciliği ve gelişimi öldürmemek gerektiğidir. Bir başka önemli nokta da, başlangıçta yönlendirici olarak kullanılan zorunluluklar, en kısa zamanda gönüllülükle yer değiştirmelidir.

Manisa Organize Sanayi Bölgesi 4. Kısımda

kurduğumuz yeni fabrikamızda İşçi Sağlığı ve Güvenliği kapsamında gereken tedbirler daha kurulum aşamasında iken alınmaya başlanmıştır. İSG kurulumuz; üyelerimiz, avukatımız, işyeri hekimimiz ve işçi temsilcilerimiz ile birlikte (fabrika ve ilgili şantiye sorumluları) en az ayda bir kez toplanıp değerlemeleri yapıp, işyerimizde 1471 sayılı İş Kanunu kapsamında alınması gereken kararları almaktadır. Bu yıl da plastik ve çelik fabrikamızda, şantiyelerimizde ilgili birim yöneticilerimiz ve İSG kurulumuz önderliğinde gerekli olan yangın, İş güvenliği eğitimleri, kişisel koruyucuların kullanılması ile ilgili eğitimler, makinelerin kullanım talimatları vb. konularda çeşitli eğitimler düzenlenecektir.

Eğitimlerin planlanması, fabrikalaşmasında ve şantiyelerimizde periyodik ziyaretler yapılarak varsa eksikliklerin giderilmesi ve bu konularla ilgili gerekli kararların alınması amacıyla oluşturulan İş Güvenliği Kurulumuz 2009 yılının ilk toplantısını 13 Mart 2009 tarihinde ve ikinci toplantısı 16 Nisan 2009 tarihinde gerçekleştirmiştir. Kurul görevlendirmesi üzerine Makine Mühendisi Yavuz Buharalı ve Kazım Umdular koordinasyonunda SİPİL A.Ş. İş Güvenliği oluşturulmuş ve birim yöneticilerine dağıtılmıştır. İnşaat, Çelik ve Plastik gruplarına yönelik iş güvenliği önlemlerinin, talimatların yer aldığı kitapta ayrıca yangın güvenliği ve genel iş sağlığı, kişisel ve genel koruyucular hakkında ayrıntılı bilgiler yer alıyor.



## SİPİL A.Ş. Yönetimi Kadın Çalışanlarının Dünya Kadınlar Gününü Karanfillerle kutladı



SİPİL A.Ş. Yönetim Kurulu Başkanı Hakkı Bayraktar ve Başkan Vekili Nuran Bayraktar SİPİL A.Ş. Kadın çalışanlarının Dünya Kadınlar Gününü SİPİL A.Ş. PLASTİK ve ÇELİK fabrikasında karanfillerle kutladı.

İlk kez 1921 yılında "Emekçi Kadınlar Günü" olarak kutlanmaya başlayan 8 Mart, 1975 yılında daha yaygın olarak kutlandı ve sokağa taşındı.

"Birleşmiş Milletler Kadınlar On Yılı" programında Türkiye de etkilenmiş, 1975 yılında "Türkiye 1975 Kadın Yılı" kongresi yapılmıştır. 1980 askeri darbesinden sonra dört yıl anılmadı 8 Mart 1984'ten itibaren her yıl çeşitli kadın örgütleri tarafından Dünya Kadınlar Günü kutlanmaya başlandı.

Kadınlar 80'li yıllarda 8 Mart'ı izinli yürüyüş ve şenliklerle kutlayamamışlarsa da, küçük gruplar mütevazı kutlamalarını sürdürdüler. 90'lı yıllarda kadın kuruluşlarının sayısı ve çeşitliliğinin artması ile beraber 8 Mart daha geniş bir katılımı kutlanılır oldu.

Birleşmiş Milletler tarafından yapılan bir araştırmaya göre;

1. Dünyadaki işlerin %66'sı kadınlar tarafından görülüyor.

2. Buna karşın kadınlar dünyadaki toplam gelirin ancak %10'una sahipler.

3. Dünya'daki mal varlığının ise % 1'ine sahipler.

4. Başka bir deyişle dünyadaki işlerin % 34'ü erkekler tarafından görülüyor ama erkekler dünyadaki toplam gelirin % 90'ına ve toplam mal varlığının % 99'una sahipler.

Bu ön bilgiler ışığında Hakkı Bayraktar SİPİL A.Ş.'de çalışan kadınların emeklerinin kendileri kadar yüce ve değerli olduğunu vurgulayarak, ne yazık ki ülkemizde kadınların halen %19,7'sinin okuma yazma bilmediğini, kadınlar şiddete ve baskıya maruz kaldığını bu sorunların çözümünün özgürlükçü, eşitlikçi, çağdaş, demokratik laik sosyal hukuk devleti anlayışının yaşamın her alanına yayılmadan geçtiğini belirterek tüm çalışanların 8 Mart Dünya Kadınlar Günü'nü kutladı.

### KADINLARIMIZ

Toprak öyle bitip tükenmez,dağlar öyle uzakta,  
sanki gidenler hiçbir zaman  
hiçbir menzile erişemeyecekti.  
Kağnılar yürüyordu yekpare meşaleden tekerlekleriyle  
Ve onlar  
ayın altında dönen ilk tekerlekti.  
Ayın altında öküzler  
başka ve çok küçük bir dünyadan gelmişler gibi  
ufacık kısacıktilar  
ve pırıltılar vardı hasta kırık boynuzlarında  
ve ayakları altından akan  
toprak,  
toprak,  
ve topraktı.  
Gece aydınlık ve sıcak  
ve kağnılarda tahta yataklarında  
oyu mavi humbaralar çırılçıplaktı.  
Ve kadınlar  
birbirlerinden gizleyerek  
bakıyorlardı ayın altında  
geçmiş kabilelerden kalan öküz ve tekerlek ölülerine.  
Ve kadınlar  
bizim kadınlarımız:

korkunç ve mübarek elleri  
ince, küçük çeneleri, kocaman gözleriyle  
anamız, avradımız, yârimiz  
ve sanki hiç yaşanmamış gibi ölen  
ve soframızdaki yeri  
öküzümüzden sonra gelen  
ve dağlara kaçırıp uğrunda hapis yattığımız  
ve ekinde, tütünde, odunda ve pazardaki  
ve kara sabana koşulan ve ağıllarda  
ışıltsısında yere saplı bıçakların  
oynak, ağır kalçaları ve zilleriyle bizim olan  
kadınlar,

bizim kadınlarımız  
şimdi ayın altında  
kağnıların ve hartuçların peşinde  
harman yerine kehriban başlı sap çeker gibi  
aynı yürek ferahlığı,  
aynı yorgun alışkanlık içindeydiler.  
Ve onbeşlik şaraplenin çeliğinde  
ince boyunlu çocuklar uyuyordu.  
Ve ayın altında kağnılar  
yürüyordu Akşehir üzerinden Afyon'a doğru.

NAZIM HİKMET



## SİPİL A.Ş.

### İŞ GÜVENLİĞİ, İŞÇİ SAĞLIĞI EĞİTİMLERİ 2009 YILINDA ARALIKSIZ SÜRÜYOR



SİPİL A.Ş. İŞ GÜVENLİĞİ VE İŞÇİ SAĞLIĞI EĞİTİMLERİ  
SİPİL 2 FABRİKASINDA GERÇEKLEŞTİRİLDİ

SİPİL A.Ş. bünyesinde tüm çalışanlara yönelik İş Güvenliği İşçi Sağlığı eğitimleri devam ediyor. İşçi sağlığı ve iş güvenliğinin en çok kabul gören tanımına göre; **“İş güvenliği, işyerlerindeki çalışma koşullarının sağlık ve güvenlik içinde olmasını temin eden ve sonucunda iş kazaları ile meslek hastalıklarını azaltan bir bilimdir.”**

Bu doğrultuda SİPİL A.Ş. olarak iş güvenliği ve işçi Sağlığı konusunda gerekli duyarlılığı tüm çalışanlarımızla birlikte gösterdiğimiz inandırıcıdır. SİPİL A.Ş. Plastik, Çelik ve İnşaat Gruplarında 2009 yılı eğitimleri İş Güvenliği Uzmanı İkrar Taşdemir tarafından devam etmektedir. Nisan ayında Plastik Fabrika, Çelik Fabrika ve Manisa Schneider Electric şantiyesi personeli, Mayıs ayında da Aliağa AtıkMetal Şantiyesi personeline yönelik İş Güvenliği İşçi Sağlığı eğitimleri program dahilinde tamamlanacaktır.

SİPİL A.Ş. İş Güvenliği Kurulunun aldığı kararlar doğrultusunda gerçekleştirilen eğitimler çalışanlarımız tarafından da ilgiyle karşılanıyor.

## Çalışanlarımızın

### 2009 yılı içerisinde aldığı eğitimlere bir yenisi daha eklendi

25 yılı aşkın süren tecrübe ve öğrenilmiş değerler ile yola devam eden SİPİL A.Ş. kaliteyi artırma hedefi ile, çalışanlarına Doç.Dr. Murat GÜNAYDIN liderliğinde proje yönetimi eğitimi verdi.

Sorunların takım çalışması ile çözülebileceğinden hareketle, giderek daha da rekabetçi olan iş dünyasında önde koşmayı amaçlayan SİPİL A.Ş. için proje yönetimi eğitimi, her işe bir proje gözüyle bakan küçük, orta veya büyük ölçekli birçok projeyi hedeflenen zamanda ve başarıyla gerçekleştiren kurumsal bir firma haline gelmenin yanı sıra, ders ile anlatılan metodolojileri kullanarak daha etkin projeler gerçekleştirmeyi hedefliyor.

Eğitim içeriğinde proje yönetiminin 9 temel fonksiyonu (Kapsam Yönetimi, Zaman Yönetimi, Maliyet Yönetimi, Tedarik Yönetimi, Risk Yönetimi, Kalite Yönetimi, İnsan Kaynakları Yönetimi, İletişim Yönetimi, Entegrasyon Yönetimi) çalışanlarımıza uygulamalı olarak anlatıldı.

Proje yönetiminin bilgisayar destekli programlar ile nasıl hayata geçirileceği ilk düşünceden, fiziksel olarak mal sahibine teslimine kadar geçen süreçte nasıl değerlendirilmesi gerektiği de yer alan konular arasındaydı.

SİPİL A.Ş. uluslararası geçerliliği olan metodolojinin temeli üzerine çeşitli sektör tecrübelerini de ekleyerek oluşturulan günümüz başarılı proje ve proje yönetimi değerlerini bundan sonra daha da geliştirerek gerçekleştireceği projelerde uygulama kararlılığı taşımaktadır.

Başta Doç.Dr. Murat GÜNAYDIN olmak üzere ekip arkadaşlarına ve tüm çalışanlarımıza proje yönetimi konulu eğitime katkı ve katılımları nedeniyle teşekkür ediyoruz.



PROJE YÖNETİMİ EĞİTİMİ TOPLAM 40 SAAT SÜRDÜ





**Bertolt Brecht**

### Yolcu

Yıllarca önce  
araba kullanmasını öğrenirken  
ustam sigara içirtirdi bana.  
Ve yoğun trafiğe çıktığımda  
ya da keskin dönemeçlere geldiğimde  
sönerse cigaram,  
direksiyonu alırdı elimden.  
Ben araba kullanırken fıkralar da anlatırdı  
ve eğer ben arabayı sürerken kendimi işime kaptırıp da  
fıkralarına gülmediysem  
direksiyonu alırdı elimden.  
Güvensiz hissederim kendimi, derdi. Korkutur beni,  
şoförün kendini işine gereğinden fazla kaptırdığını görmek  
bir yolcu olarak.  
İşte ben de o zamandan beri  
gereğinden fazla dalmamaya bakarım yaptığım işe.  
Çevremde olup biten şeylerle de ilgilenirim.  
Birileriyle konuşmak için işime ara veririm çoğu kez.  
Bir cigara içemeyecek kadar hızlı araba sürmekten  
vazgeçtim.  
Yolcuyu düşünüyorum artık.

### CAN YÜCEL

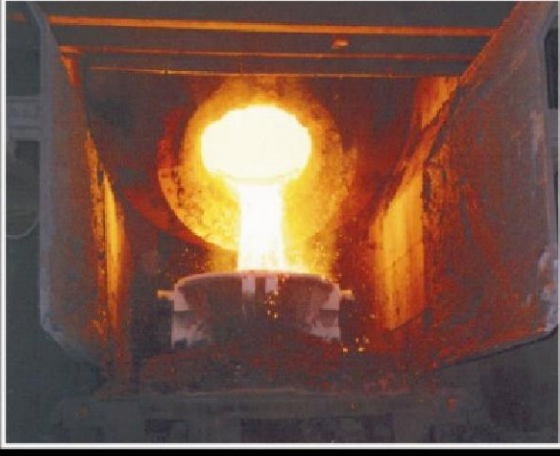


#### *Farkında Olmalı İnsan...*

Kendisinin, hayatın olayların, gidişatın farkında olmalı.  
Farkı fark etmeli, fark ettiğini de fark ettirmemeli bazen...  
Bir damlacık sudan nasıl yaratıldığını fark etmeli.  
Anne karnına sığarken dünyaya neden sığmadığını  
Ve en sonunda  
Bir metre karelik yere nasıl sığmak zorunda kalacağını fark etmeli.  
Şu çok geniş görünen dünyanın,  
Ahirete nispetle anne karnı gibi olduğunu fark etmeli.  
Henüz bebekken "Dünya benim!" dercesine  
Avuçlarının sımsıkı kapalı olduğunu,ölürken de  
Aynı avuçların "her şeyi bırakıp gidiyorum işte!"

Dercesine apaçık kaldığını fark etmeli.  
Ve kefenin cebinin bulunmadığını fark etmeli.  
Baskın yeteneğini fark etmeli sonra.  
Azraillin her an sürpriz yapabileceğini,  
Nasıl yaşarsa öyle öleceğini fark etmeli insan  
Hayvanların yolda, kaldırımda, çöplükte  
Ama kendisinin güzel hazırlanmış  
Mükellef bir sofrada yemek yediğini fark etmeli.  
Yaratılmışların  
En güzeli olduğunu fark etmeli ve ona göre yaşamalı.  
Gülün hemen dibindeki diken  
Dikenin hemen yanı başındaki gülü fark etmeli.  
Evinde kedi,köpek beslediği halde  
Çocuk sahibi olmaktan korkmanın mantıksızlığını fark etmeli.  
Eşine "seni çok seviyorum!" demenin  
Mutluluk yolundaki müthiş gücünü fark etmeli.  
Dolabında asılı 25 gömleğinin  
Sadece üçünü giydiğini  
Ama arka sokaktaki komşusunun  
O beğenilmeyen gömleklere muhtaç olduğunu fark etmeli.  
Zenginliğin ve bereketin  
Sofradayken önünde biriken  
Ekmeğin kırıntılarını yemekte gizlendiğini fark etmeli.  
Annesinden doğarken tertemiz teslim aldığı  
Gırtlığını ve aşırı beslenme yüzünden sarkan göbeğini  
Fark etmeli, fark etmeliyiz çok geç olmadan...  
Ömür dediğin üç gündür, dün geldi geçti yarın meçhuldür...  
O halde ömür dediğin bir gündür, o da bugündür...





DEMİR  
-  
ÇELİK



**SİPİL ÇELİK'te**

**GÜVENLİ, KALİTELİ, ESTETİK, EKONOMİK,  
ÇELİK ÜRÜNLERE VE YAPILARA  
DÖNÜŞÜR**



*iyi yapılar için...*

**SİPİL**

0 232 7745  
0 236 444 SİPİL

[www.sipil.com.tr](http://www.sipil.com.tr)



**1984 'ten Bugüne 25 Yılda,  
100 'ün Üzerinde  
Endüstriyel Yapı Ürettik**



**Dağlar Kadar Fark Yarattık**

*“ iyi yapılar için ”*



*Değer bilir, değer yaratır*

**444 7745 - 444 SPİL**

[www.sipil.com.tr](http://www.sipil.com.tr)